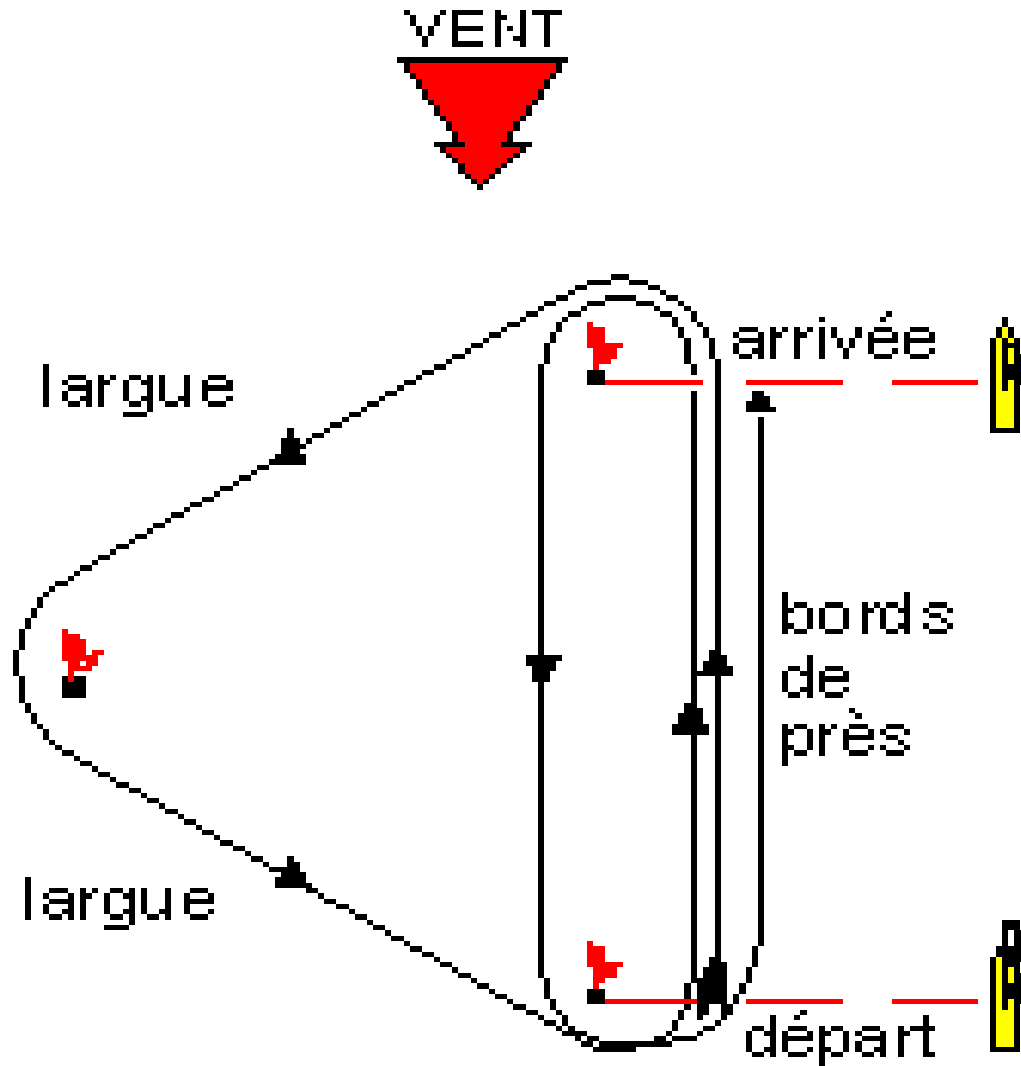


Parcours Classiques

Conviennent pour les régates dites « ONE FLEET »

Mais sont de moins en moins utilisés

Parcours dit Olympique



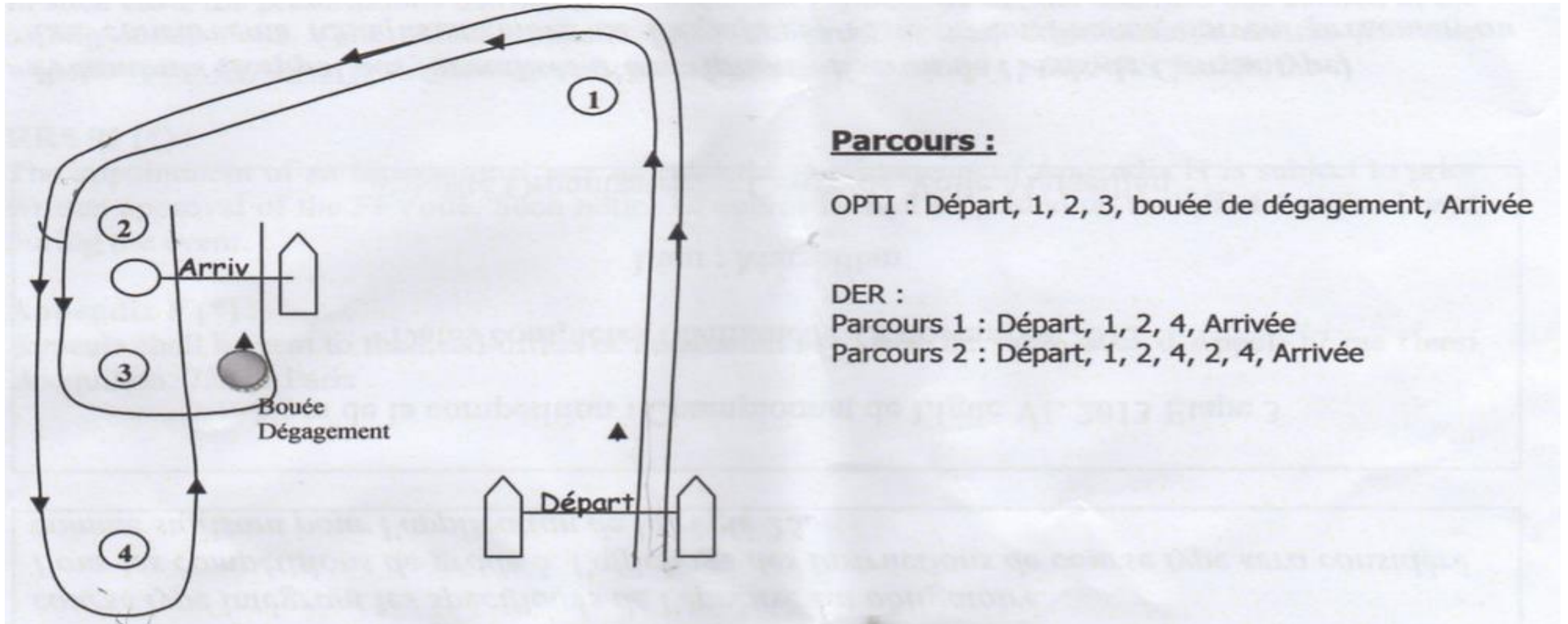
Le départ sur un parcours olympique est donné "sous le vent", en bas du parcours.

Les bateaux effectuent une première remontée au vent pour passer la bouée au vent qui se trouve dans l'axe du vent depuis le départ, ils la laissent le plus souvent à gauche puis partent vers la bouée de largue, ce qui leur permet d'avoir le vent de 3/4 dans le dos, ils tournent autour de la bouée de largue en la laissant toujours à gauche puis filent vers la bouée sous le vent, la même que celle du départ.

Ils effectuent une deuxième remontée à la bouée au vent puis redescendent directement à la bouée sous le vent en ayant le vent théoriquement parfaitement dans le dos.

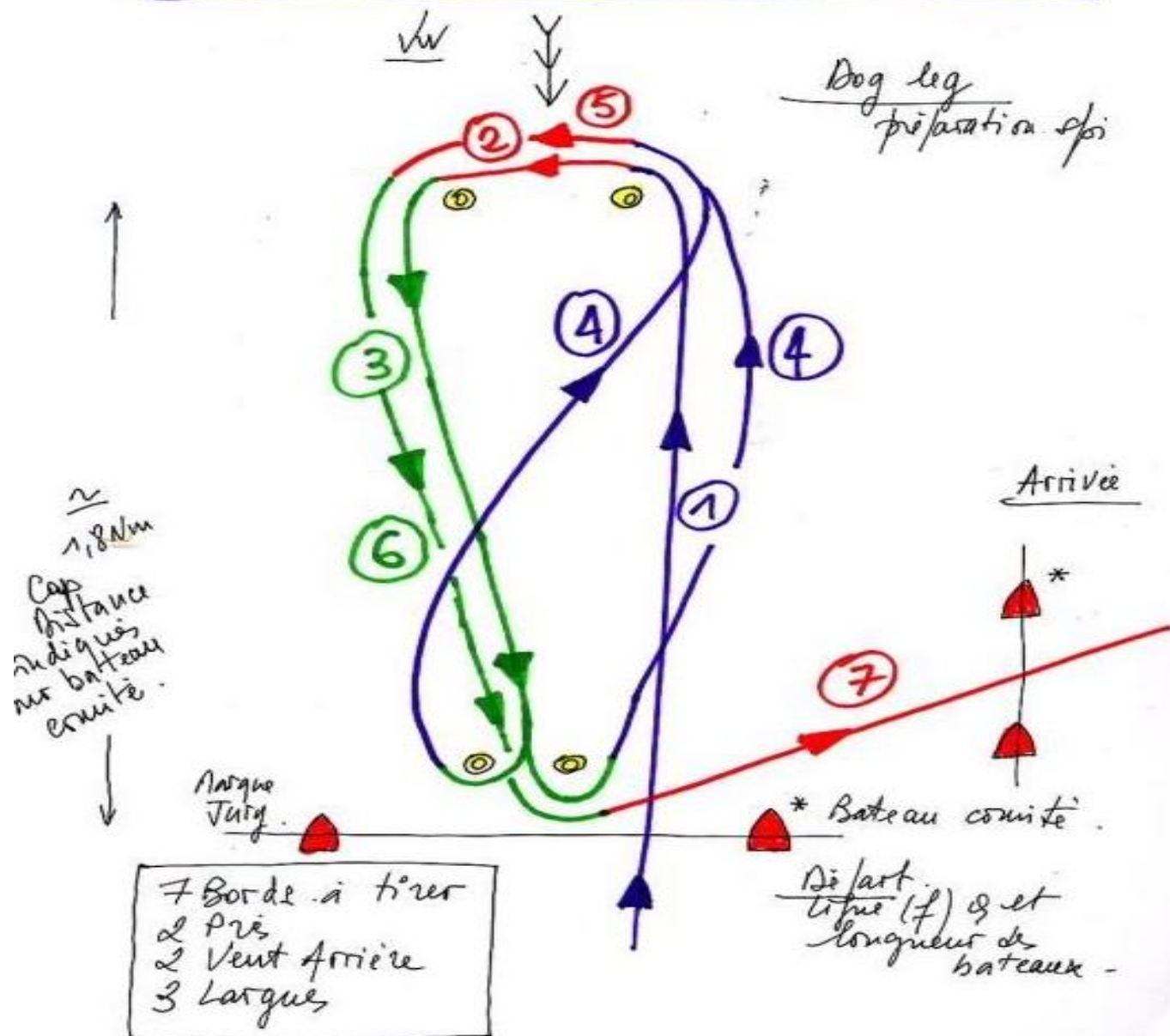
Enfin ils remontent une troisième fois à la bouée au vent pour passer la ligne entre le bateau comité et la bouée au vent.

Parcours dit « de Ligue »



Parcours Banane avec un Dog Leg et deux Gates

PARCOURS BANANE AVEC DOG LEG



Avantages :

L'usage d'un DOG Leg et de deux Gates, Présente de nombreux avantages : il permet pour une régale avec une flotte nombreuse, ou une flotte de gros bateaux :

- de séparer la flotte en deux parties, marquées 4 sur le dessin, et ceci au niveau de la gate
Soit donc après le bord 3
- Enfin le Dog Leg permet la préparation des lancements de Spinnakers pour les bords 3 puis 6

Inconvénients :

- Beaucoup de bouées/visuels sont nécessaires
- Déplacement du bateau Comité entre départ et arrivée

Parcours SRSP Classiques

Conviennent pour les régates dites « ONE FLEET »


Parcours SRSP A1

Départ,1,2,3,1,3, Arrivée



Vent

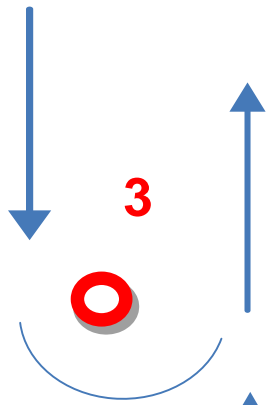
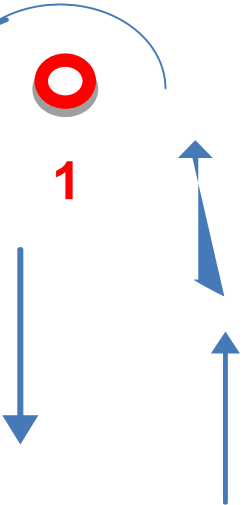
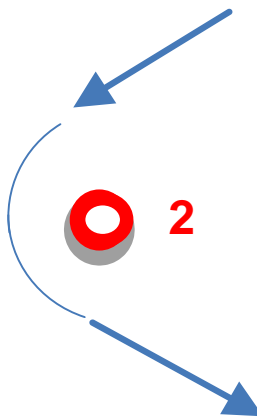
 **pointage**

 3 bouées blanches
N° 1,2,3


 1 bouée Orange
(Départ entre Comité et S)

 1 buée Jaune (tube)
(arrivée entre Comité et F)

Le viseur double les arrivées




Viseur 


S

START

START

START



Comité

F


Finish

Viseur 


Parcours SRSP A2

Départ,1,2,3,1, Arrivée




Vent

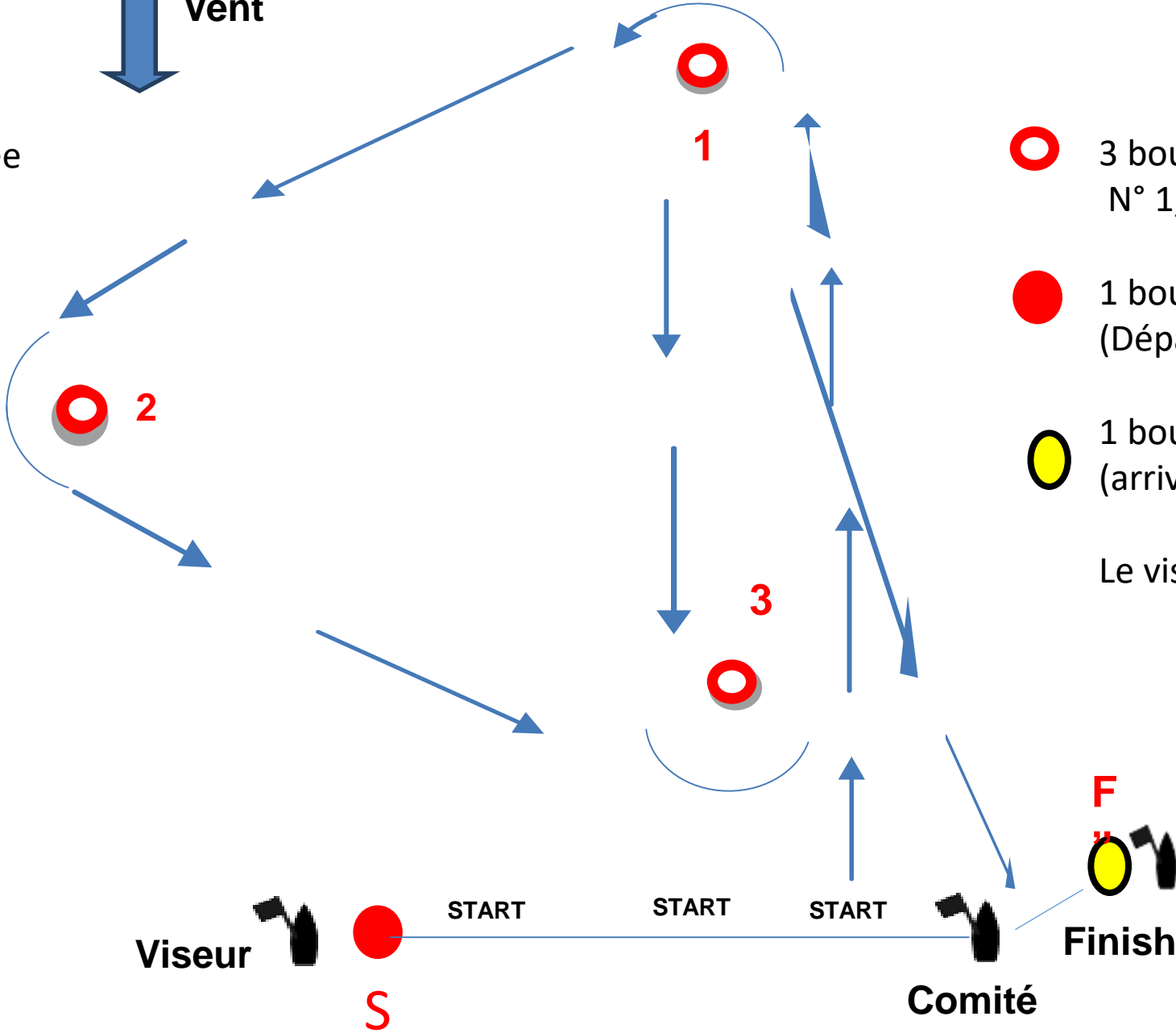
 **pointage**

 3 bouées blanches
N° 1,2,3

 1 bouée Orange
(Départ entre Comité et S)

 1 bouée Jaune (tube)
(arrivée entre Comité et F)

Le viseur double les arrivées



Viseur

S

START

START

START

Comité

Finish

Viseur

F

Parcours SRSP B1

Départ,1,2,1,2, Arrivée



Viseur

S

START

START

START

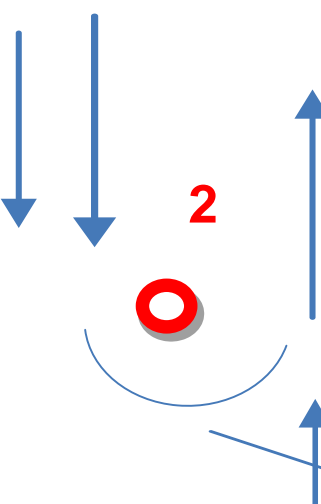
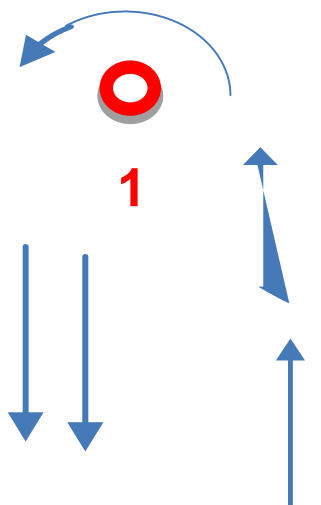
Comité

Finish

Viseur

F

pointage



○ 2 bouées blanches
N° 1,2

● 1 bouée Orange
(Départ entre Comité et S)

○ 1 buée Jaune (tube)
(arrivée entre Comité et F)

Le viseur double les arrivées

Parcours SRSP B2

Départ,1,2,1, Arrivée



START

START

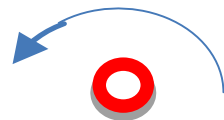
START



Finish

F

Viseur



1



2



2 bouées blanches
N° 1,2



1 bouée Orange
(Départ entre Comité et S)



1 bouée Jaune (tube)
(arrivée entre Comité et F)

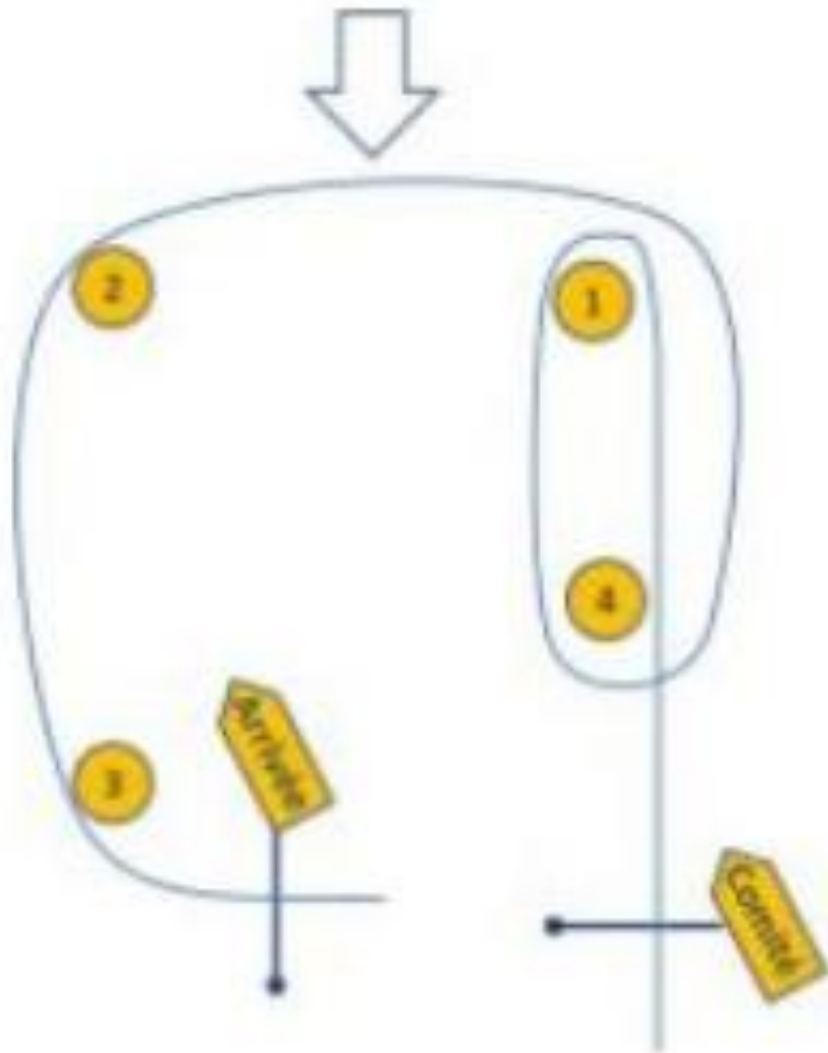
Le viseur double les arrivées

Parcours Trapèzes

Conviennent pour les régates dites « TWO FLEETS »

Explications

Principe du parcours Trapèze



Le parcours Trapèze a été inventé, pour répondre au problème difficile de faire courir deux flottes (donc : two fleets) sur un même parcours. Ce type de parcours, inventé à la Trinité-sur-Mer, est en fait un parcours en double banane.

Il convient bien pour deux flottes de tailles ou de vitesses différentes, des gros et des petits, des rapides et des plus lents, sans interférences.

Fleet 1 : départ,1,4,1,2,3,Arrivée

Fleet 2 : Départ , 1,4,1,Arrivée

Le Comité envoie la première flotte sur un parcours trapèze. C'est donc un parcours à 4 bouées.

Un bord de près puis de vent arrière entre les bouées 1 et 4

De retour à la bouée 1 on part au large vers la 2, puis on redescend vent arrière vers la bouée 3 avec l'arrivée au travers sous le vent du Comité ou au vent du Comité (les deux choix sont possibles).

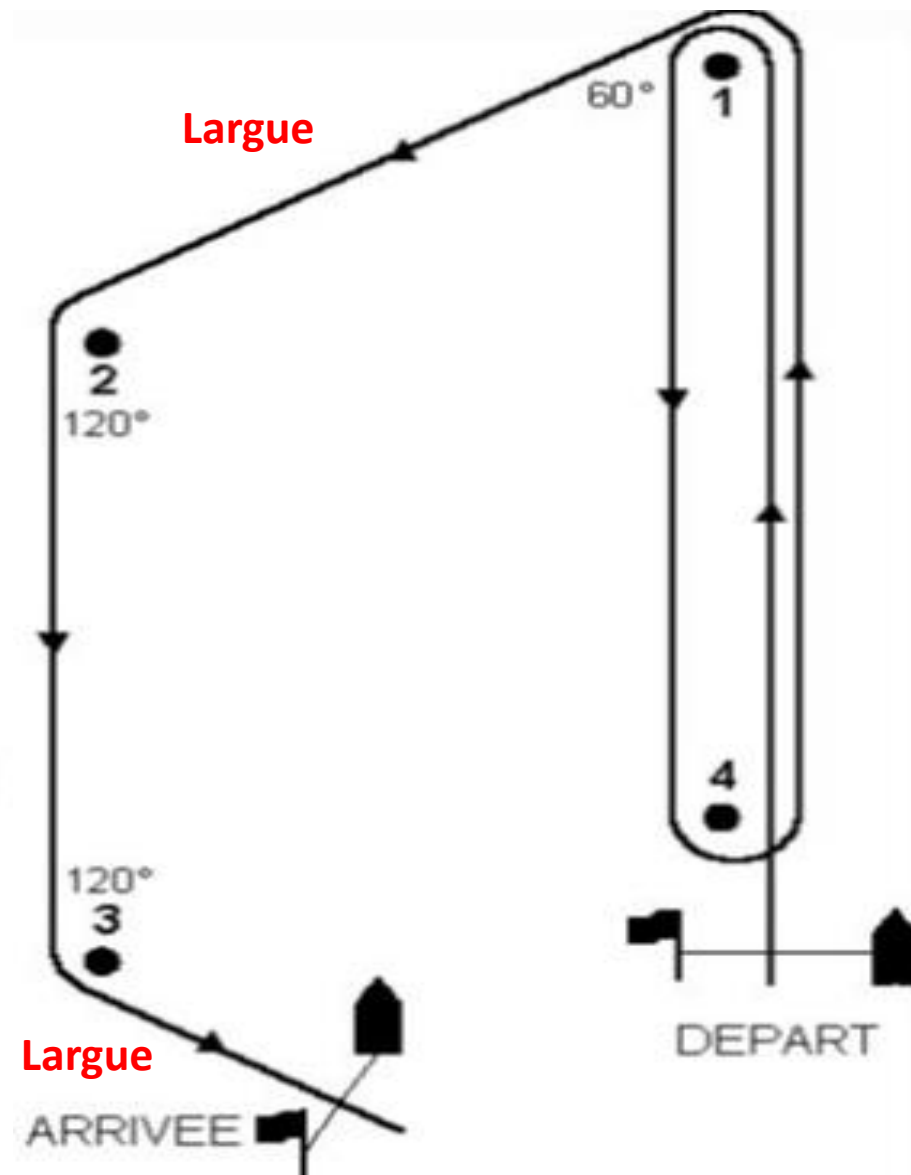
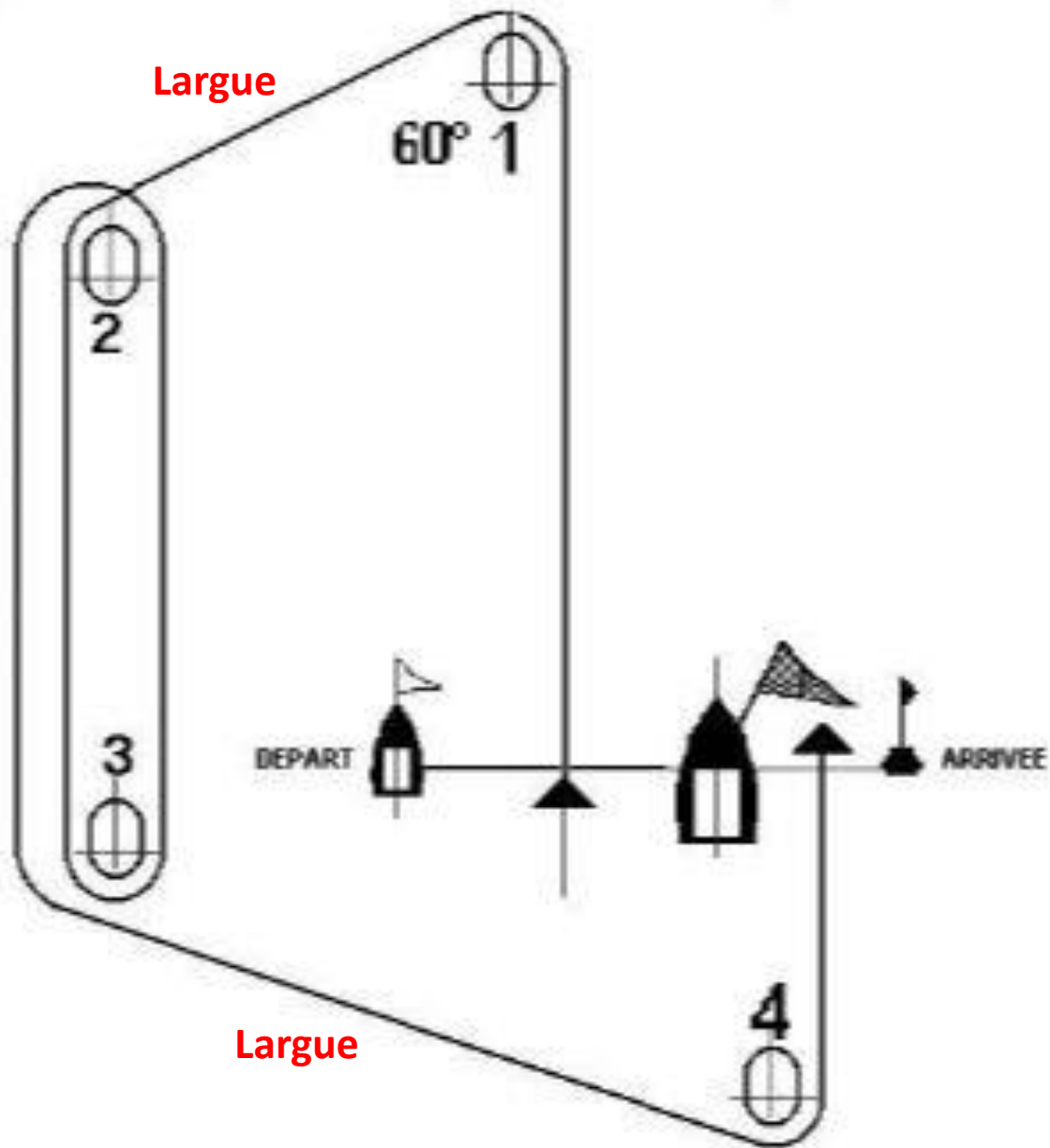
La ruse est de faire partir en premier les gros ou les plus rapides

Les petits ou moins rapides (deuxième flotte) partent ensuite et font leur bord de près et retour vent arrière entre la 1 et la 4 puis remonte au près vers la 1, puis Arrivée.

Pour eux tout se comporte comme sur un parcours banane classique.

Pour une distance de 1,6 mille entre la 2 et la 3 et 1 mille entre la 1 et la 4, normalement, pas d'interférence à condition de ne pas faire partir la 2ème flotte, tant que la première n'a pas viré la bouée 4 et sous réserve qu'il y ait des bons départs sur la flotte 2

Exemples : Parcours dit trapèze « two fleets » possibles :

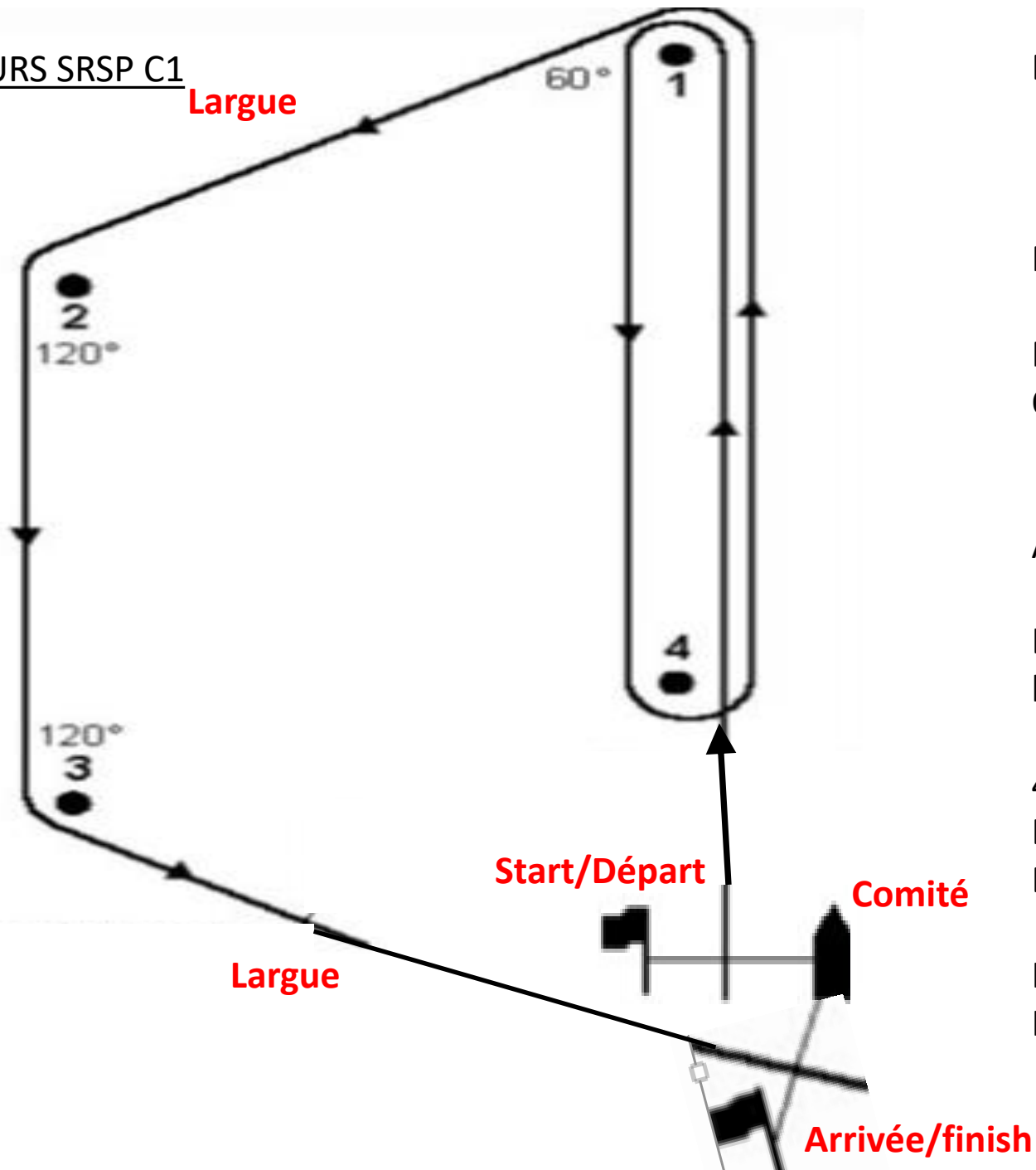


Parcours SRSP Trapèzes

Conviennent pour les régates dites « TWO FLEETS »

Parcours retenus par la SRSP

PARCOURS SRSP C1



Exemple avec Deux Flottes :

Flotte 1 : Contender fleet

Flotte 2 : Finn fleet

Parcours Flotte 1 : Départ, 1, 2, 3, Arrivée

Parcours Flotte 2 : Départ, 1,4,1,4, Arrivée

Ou

Départ 1,4,1, Arrivée (+rapide)

Au choix du Comité.

La flotte 2 peut partir dès que les Contenders sont sur le trajet 1,2

4 Bouées : Blanches : 1,2,3,4

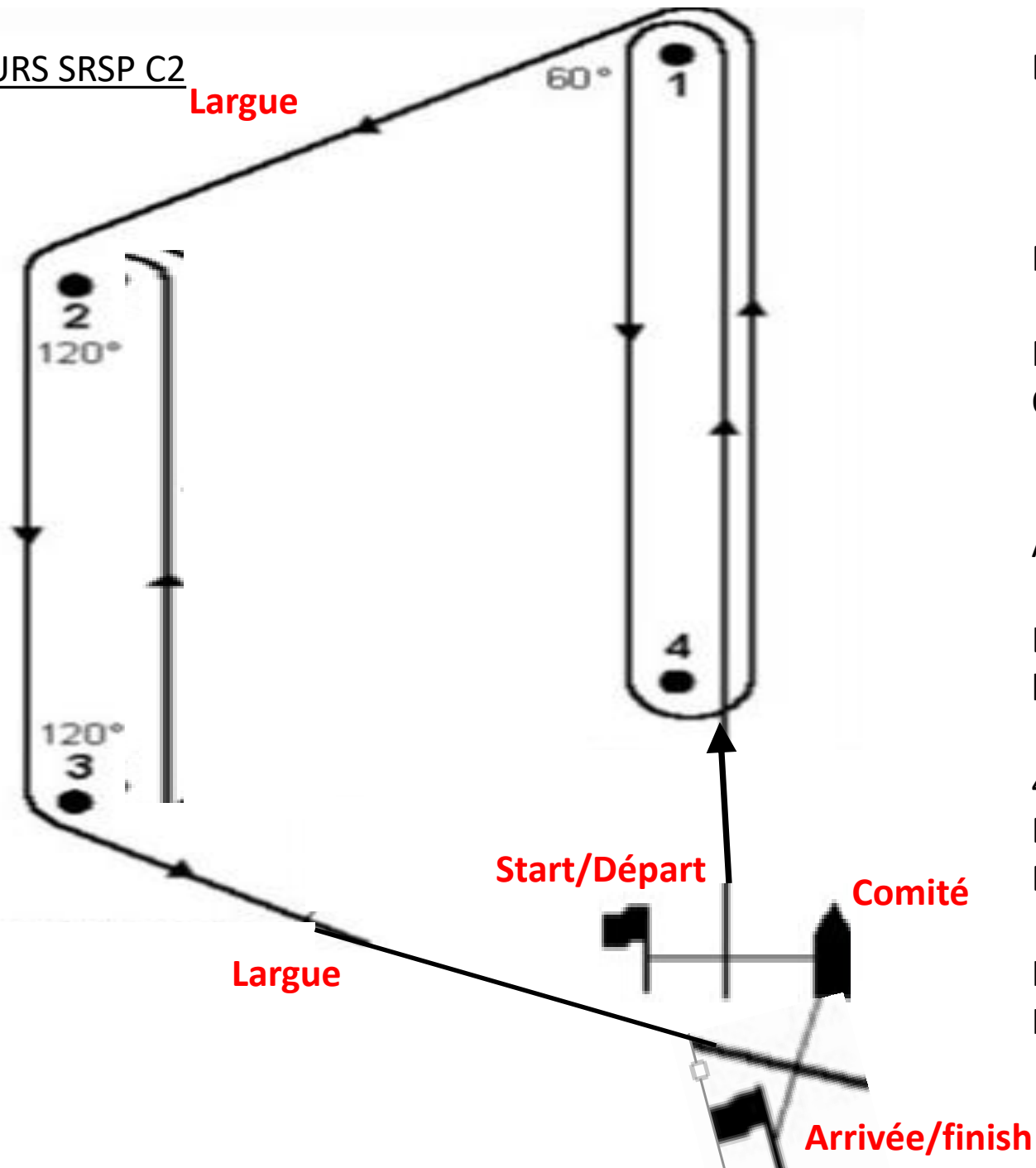
Bouée de Départ : Orange

Bouée Arrivée : Jaune

Il y aura un viseur sur la ligne de départ

Il y aura un viseur auprès de la bouée Jaune d'arrivée.

PARCOURS SRSP C2



Exemple avec Deux Flottes :

Flotte 1 : Contender fleet

Flotte 2 : Finn fleet

Parcours Flotte 1 : Départ, 1, 2, 3,2,3, Arrivée

Parcours Flotte2 : Départ, 1,4,1,4,Arrivée

Ou

Départ 1,4,1, Arrivée (+rapide)

Au choix du Comité.

La flotte 2 peut partir dès que les Contenders sont sur le trajet 1,2

4 Bouées : Blanches : 1,2,3,4

Bouée de Départ : Orange

Bouée Arrivée : Jaune

Il y aura un viseur sur la ligne de départ

Il y aura un viseur auprès de la bouée Jaune d'arrivée.

Choix C1 ou C2 (parcours SRSP)

- le parcours C1, privilégie vraiment beaucoup le portant pour la flotte 1
- S'il y a du vent, la flotte 1 peut être très vite à l'arrivée, surtout si elle part en premier.
- **La remontée au vent supplémentaire** de C2 pallie à ce défaut (donc D-1-2-3-**2-3**-A)
- Le choix du parcours C1 ou C2 sera choisi par le Comité en fonction de la force du vent ou du temps de parcours (cela permet par exemple de faire une troisième manche courte en fin de journée) et affiché au cul du bateau Comité.
- L'avantage de notre point de vue: c'est que en très petit temps on prend C1 et sinon en effet on préférera choisir C2.
- Par défaut d'affichage sur le bateau Comité: le parcours sera C2.
- Le type parcours Trapèze SRSP sera retenu pour les régates de la Saint Pierroise 2020:
 - a. Fleet/Flotte 1 : Contender
 - b. Fleet/Flotte 2: Finn